

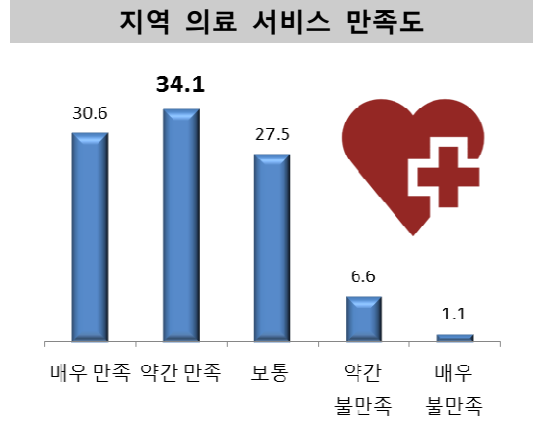
6. 보건 · 의료 부문

- 6 - 1 지역 의료서비스 만족도 및 불만족 이유
- 6 - 2 운동 실천율
- 6 - 3 스트레스 정도

[요약]

6. 보건, 의료

- ▶ 곡성군민이 전남 도내 의료기관을 이용한 비율은 전체의 75.3%이고, 이용하지 않은 비율은 24.7%로 나타남
- ▶ 지역 의료서비스 만족도는 '만족(매우+약간)' 64.7%, '불만족(매우+약간)' 7.8%로 나타남
- ▶ 이용의료기관 이용 순위는 「병(의)원」이 67.9%로 가장 높게 나타나며, 다음으로 「종합병원」이 11.3%로 나타남



운동

운동 실천율

남자

47.5%

여자

35.9%

거의 매일 : 43.3%



스트레스

48%



스트레스를 느낀다고 응답

6 - 1. 지역 의료 서비스 만족도 및 불만족 이유

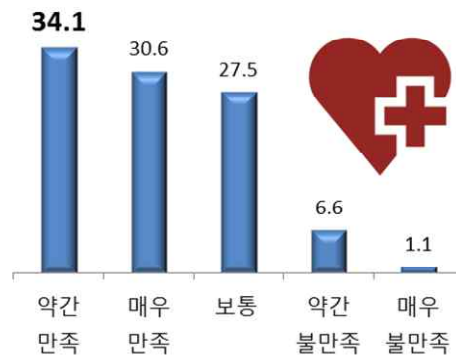
의료서비스에 대하여 군민 중 3명 중 2명이 만족

- 지역 의료서비스 만족도는 '만족(매우+약간)' 64.7%, '불만족(매우+약간)' 7.8%로 나타남
 - 곡성군민의 전남 도내 의료기관을 이용한 비율은 전체의 75.3%이고, 이용하지 않은 비율이 24.7%로 나타남
 - 이용의료기관 이용 순위는 「병(의)원」이 67.9%로 가장 높게 나타나며, 다음으로 「종합병원」이 11.3%로 나타남
 - '만족' 항목의 경우, 「매우 만족」이 30.6%, 「약간 만족」이 34.1%로 나타남
- 지역 의료서비스 불만족 응답결과는 항목별로 큰 차이를 보이지 않음
 - '의료시설이 낙후되거나 미비하다' 항목의 응답 비율이 26.2%로 가장 높게 나타났고, 다음으로 '전문 의료 인력이 부족하다'(17.0%), '진료 및 입원 대기시간이 길다'(15.1%) 순으로 나타남

지역 의료 서비스 이용 여부



지역 의료 서비스 만족도



지역 의료 서비스 불만족 이유



[표 6-1] 지역 의료 서비스 만족도 및 불만족 이유(1)

(단위 : 회, %)

구 분	계	의료 기관 이용 ¹⁾	월평균 이용 횟수	주로 이용한 의료기관									의료 기관 이용한 적 없음
				소계	종합 병원	병(의) 원	치과 병(의) 원	한의원 (한방 병원)	보건소	약국	기타		
2 0 1 6 년	100.0	75.3	2.6	100.0	11.3	67.9	6.6	4.9	8.4	0.7	0.4	24.7	

자료: 2016년 곡성군 사회조사

주1) 지난 1년 동안(2015.8.29~2016.8.28.) 전라남도내 의료기관을 이용한 경험이 있는 사람

[표 6-2] 지역 의료 서비스 만족도 및 불만족 이유(2)

(단위 : %)

구 분	계	만족	만족		보통	불만족	불만족	
			매우 만족	약간 만족			약간 불만족	매우 불만족
2 0 1 6 년	100.0	64.7	30.6	34.1	27.5	7.8	6.6	1.1
<연령별>								
15~29세	100.0	48.4	21.8	26.6	41.4	10.3	10.3	0.0
30~39세	100.0	48.4	8.2	40.2	37.7	13.9	13.9	0.0
40~49세	100.0	53.5	16.0	37.5	34.7	11.8	9.6	2.2
50~59세	100.0	67.0	28.6	38.4	23.6	9.4	7.4	2.1
60세 이상	100.0	71.7	39.4	32.3	23.4	4.9	4.1	0.8
65세 이상	100.0	73.6	40.7	32.9	22.6	3.9	3.1	0.8

자료: 2016년 곡성군 사회조사

주1) 지난 1년 동안(2015.8.29~2016.8.28.) 전라남도내 의료기관을 이용한 경험이 있는 사람

[표 6-3] 지역 의료 서비스 만족도 및 불만족 이유(3)

(단위 : %)

구 분	불친절 하다	의료비가 비싸다	치료결과가 미흡하다	진료가 불성실 하다	진료 및 입원 대기시간이 길다	의료시설이 낙후되거나 미비하다	필요 이상으로 진료(검사 등)를 많이 한다	전문 의료 인력이 부족하다	기타
2 0 1 6 년	5.6	6.0	11.9	2.7	15.1	26.2	12.5	17.0	2.9
<연령별>									
15~29세	11.5	11.5	0.0	0.0	11.5	21.6	27.7	16.2	0.0
30~39세	0.0	0.0	0.0	0.0	0.0	20.0	20.0	40.0	20.0
40~49세	4.1	4.5	17.8	8.6	4.1	31.6	4.1	25.2	0.0
50~59세	9.5	9.2	23.2	0.0	9.5	29.4	4.6	14.5	0.0
60세 이상	4.1	5.3	9.2	2.7	31.0	24.8	15.0	6.5	1.4
65세 이상	4.6	4.8	14.1	4.2	28.2	23.4	14.1	4.5	2.2

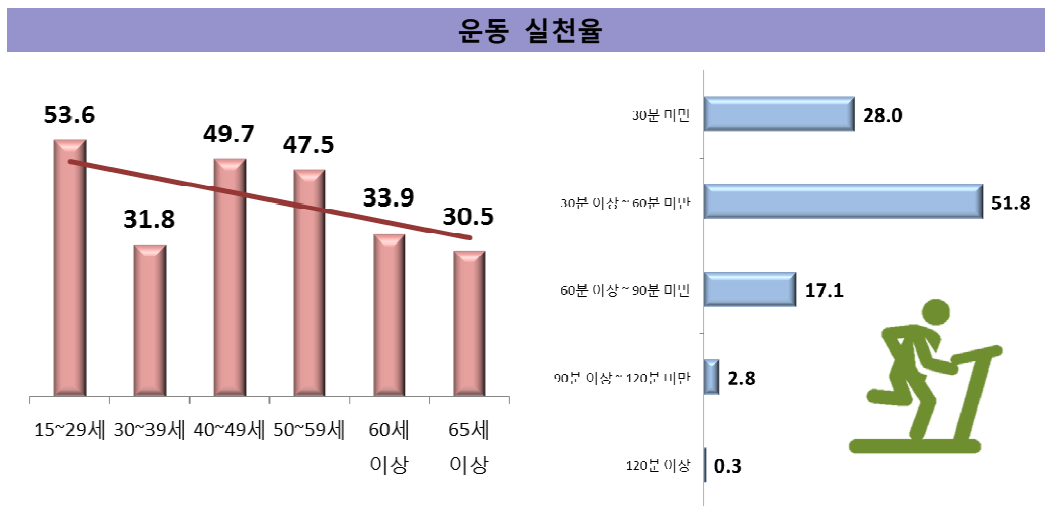
자료: 2016년 곡성군 사회조사

주1) 지난 1년 동안(2015.8.29~2016.8.28.) 전라남도내 의료기관을 이용한 경험이 있는 사람

6 - 2. 운동 실천율

10명 중 4명이 건강을 위해 운동을 하고 있음

- 「운동을 하고 있다」가 41.5%, 「운동을 하지 않는다」가 58.5%로 나타남
 - 직업별로는 '사무' 항목이 65.3%로 가장 높게 나타나고 「전문/관리」(65%), 「서비스/판매」(47.5%), 「기능/노무」(46.1%), 「농림어업」(33.7%) 순으로 나타남
 - 남녀별의 경우, '남자'의 운동을 하고 있는 비율이 47.5%로 '여자'의 35.9%에 비해 12%p 높게 나타남
 - 연령별의 경우, '15~29세'의 운동을 하고 있는 비율이 53.6%로 모든 연령층 중 가장 높음
- 운동 횟수는 「거의 매일」, 「1주일에 두세 번 정도」 순으로 나타남
 - 「거의 매일」 항목이 43.3%로 가장 높게 나타나며, 다음으로 「1주일에 두세 번 정도」(32%), 「1주일에 한 번 정도」(16.4%) 순으로 나타남
- 1회 평균 운동시간은 「30분 이상 ~ 60분 미만」, 「60분 이상 ~ 90분 미만」 순으로 나타남
 - 「30분 이상 ~ 60분 미만」 항목의 응답 비율이 51.8%로 가장 높게 나타나며, 「30분 미만」(28%), 「60분 이상 ~ 90분 미만」(17.1%) 순으로 나타남



[표 6-4] 운동 실천율(1)

(단위 : %)

구 분	계	운동을 하고 있음	구분						운동을 하지 않음
			소계	거의 매일	1주일에 두세 번 정도	1주일에 한 번 정도	2주일에 한 번 정도	한 달에 한 번 정도	
2016년	100.0	41.5	100.0	43.3	32.0	16.4	3.6	4.7	58.5
<성별>									
남자	100.0	47.5	100.0	43.8	29.5	18.2	3.7	4.8	52.5
여자	100.0	35.9	100.0	42.7	35.2	14.1	3.3	4.6	64.1
<연령별>									
15~29세	100.0	53.6	100.0	45.0	30.8	19.5	3.2	1.3	46.4
30~39세	100.0	31.8	100.0	23.5	43.3	8.3	16.6	8.3	68.2
40~49세	100.0	49.7	100.0	26.6	33.7	26.2	4.8	8.6	50.3
50~59세	100.0	47.5	100.0	40.1	30.4	19.4	3.2	7.0	52.5
60세 이상	100.0	33.9	100.0	55.8	30.8	9.6	1.0	2.8	66.1
65세 이상	100.0	30.5	100.0	64.5	28.0	4.9	1.4	1.3	69.5
<직업별>									
전문/관리	100.0	65.0	100.0	23.1	44.2	20.1	3.9	8.7	35.0
사무	100.0	65.3	100.0	47.0	26.4	12.7	9.8	4.0	34.7
서비스/판매	100.0	47.5	100.0	37.5	25.1	26.0	1.6	9.8	52.5
농림어업	100.0	33.7	100.0	44.9	38.3	10.4	3.2	3.2	66.3
기능/노무	100.0	46.1	100.0	28.6	27.2	31.1	6.8	6.3	53.9

자료: 2016년 곡성군 사회조사

[표 6-5] 운동 실천율(2)

(단위 : %)

구 분	계	구분				
		30분 미만	30분 이상 ~60분 미만	60분 이상 ~90분 미만	90분 이상 ~120분 미만	120분 이상
2016년	100.0	28.0	51.8	17.1	2.8	0.3
<성별>						
남자	100.0	24.5	52.6	19.1	3.1	0.6
여자	100.0	32.3	50.7	14.6	2.5	0.0
<연령별>						
15~29세	100.0	22.0	57.9	18.7	1.3	0.0
30~39세	100.0	31.8	57.1	8.4	2.7	0.0
40~49세	100.0	22.8	46.2	28.5	2.5	0.0
50~59세	100.0	24.8	55.2	15.6	3.3	1.1
60세 이상	100.0	35.0	47.8	13.4	3.6	0.3
65세 이상	100.0	33.8	48.3	12.7	4.9	0.4

자료: 2016년 곡성군 사회조사

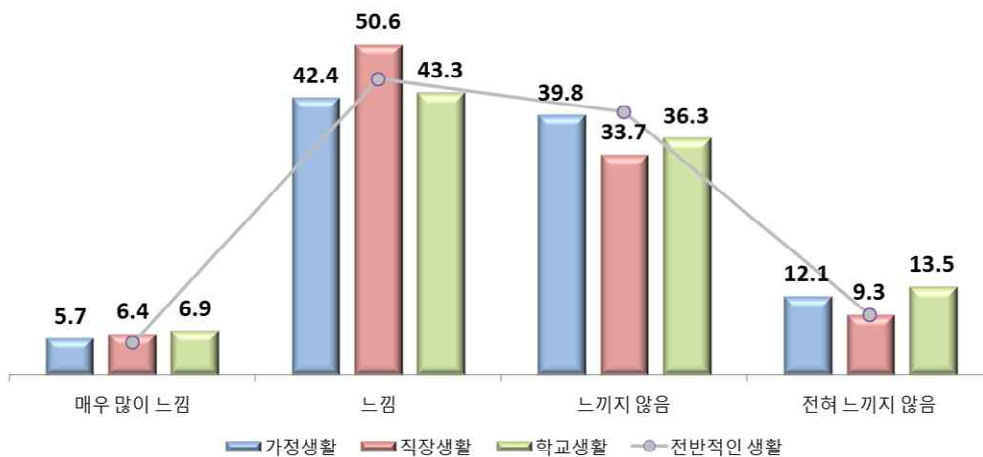
주. 평소 건강을 위하여 운동을 한다고 응답한 사람

6 - 3. 스트레스 정도

군민 중 절반 이상은 일상생활에서 스트레스를 느끼지 않음

- 전반적인 일상생활에 대해 '스트레스를 느끼지 않았다'는 응답이 52%, '스트레스를 느꼈다'는 응답이 48%로 나타남
 - 연령별의 경우, 「30 ~ 39세」에서 62.4%로 가장 스트레스를 많이 느끼고, 「15 ~ 29세」에서 41.8%로 가장 스트레스를 느끼지 않고 있는 것으로 나타남
- 가정생활의 스트레스 정도는 「느낀 편이다」, 「느끼지 않는 편이다」 순으로 나타남
 - 「느낀 편이다」는 응답이 42.4%로 가장 높게 나타나며, 다음으로 「느끼지 않는 편이다」가 39.8% 순으로 나타남
 - 남녀별의 경우, '남자'가 '스트레스를 느꼈다'라고 응답한 비율이 46.3%로, '여자'의 비율인 49.7%와 큰 차이를 보이지 않음
- 직장생활 및 학교생활에 대한 스트레스는 「느낀 편이다」, 「느끼지 않는다」, 「전혀 느끼지 않았다」, 「매우 많이 느꼈다」 순으로 나타남
 - 지역별의 경우, '옥과권'에서 「느낌」의 비율이 68.6%로 다른 지역에 비해 가장 높게 나타나며, '곡성권' 지역에서 「전혀 느끼지 않았다」의 비율이 15.7%로 가장 스트레스를 느끼지 않는 것으로 나타남
 - 성별에 따른 학교생활에 대한 스트레스의 경우, '여성'이 스트레스를 「느낌」의 비율이 60.4%로 남성의 41.3%보다 약 20%p 높게 나타남

스트레스 정도



[표 6-6] 스트레스 정도

(단위 : %)

구 분	계	느낌	느낌		느끼지 않음	느끼지 않는 편	전혀 느끼지 않음
			매우 많이 느낌	느낀 편			
가정 생활	100.0	48.0	5.7	42.4	52.0	39.8	12.1
직장 생활	100.0	57.0	6.4	50.6	43.0	33.7	9.3
학교 생활	100.0	50.2	6.9	43.3	49.8	36.3	13.5
전반적인 생활	100.0	50.3	5.0	45.3	49.7	40.3	9.3

자료: 2016년 곡성군 사회조사

주. 지난 2주일 동안(2016.8.15.~2016.8.28.) 일상생활 중 스트레스를 느꼈는지 여부