

3. 소득과 소비

3-1. 월평균 가구소득과 주된 소득

3-2. 월평균 가구 소비

3-3. 부담되는 소비

3-4. 가구 부채 정도의 사유

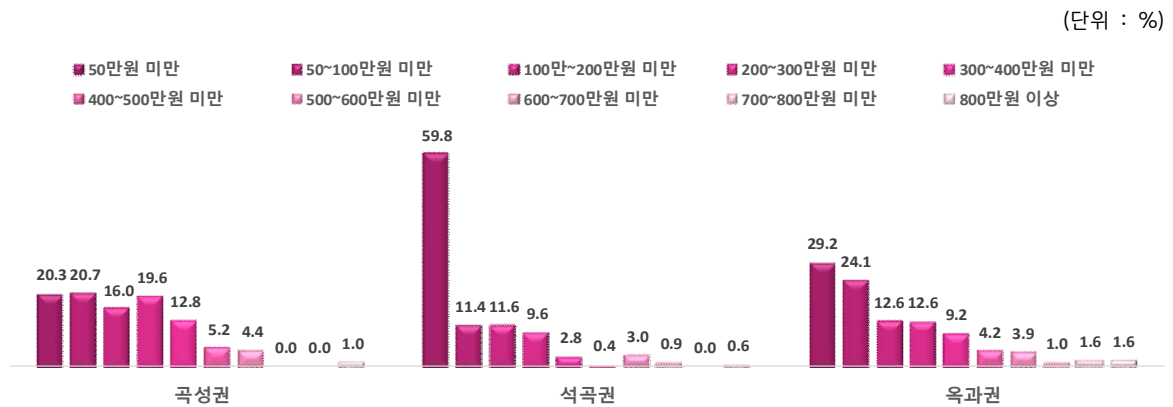
3-5. 생활물품 구입장소

3 - 1. 월평균 가구소득과 주된 소득

월평균 가구 소득은 「50만원 미만」이 가장 높게 나타남

- 월평균 가구소득 50만원 미만이 30.9%로 가장 높게 나타남
 - 월평균 가구소득은 '50만원 미만'(30.9%), '50만원~100만원'(20.1%), '200만원~300만원'(15.3%) 순으로 나타남
 - 월평균 가구소득 200만원 이상에 해당하는 비율은 35%로 나타남
- 주된 소득은 '근로소득 및 사업 소득'으로 나타남
 - 주된 소득은 '근로소득 및 사업 소득'이 59.9%, '정부 또는 사회단체 보조'가 25.7%, '재산소득, 퇴직금, 예금, 연금'이 7.0% 순으로 나타남
 - '남성'의 경우 '근로소득 및 사업 소득'이 73.3%, '여성'의 경우 36.0%로 37.3%p 차이를 보임

〈지역별 월평균 가구소득〉



월평균 가구소득

(단위: %)

구 분	계	50만원 미만	50만원 ~ 100만원	100만원 ~ 200만원	200만원 ~ 300만원	300만원 ~ 400만원	400만원 ~ 500만원	500만원 ~ 600만원	600만원 ~ 700만원	700만원 ~ 800만원	800만원 이상
2018년 <성별>	100.0	30.9	20.1	14.0	15.3	9.7	3.9	4.0	0.5	0.5	1.1
남자	100.0	18.1	19.6	15.6	19.3	13.4	5.2	5.8	0.6	0.8	1.7
여자	100.0	53.7	20.9	11.2	8.2	3.1	1.7	0.7	0.3	0.0	0.2

주된 소득

(단위: %)

구 분	계	근로소득 및 사업소득	자녀 또는 친척의 지원	재산소득, 퇴직금, 예금, 연금	정부 또는 사회단체 보조	기타
2018년 <성별>	100.0	59.9	6.4	7.0	25.7	0.9
남자	100.0	73.3	4.0	7.8	13.9	1.0
여자	100.0	36.0	10.7	5.6	46.8	0.9

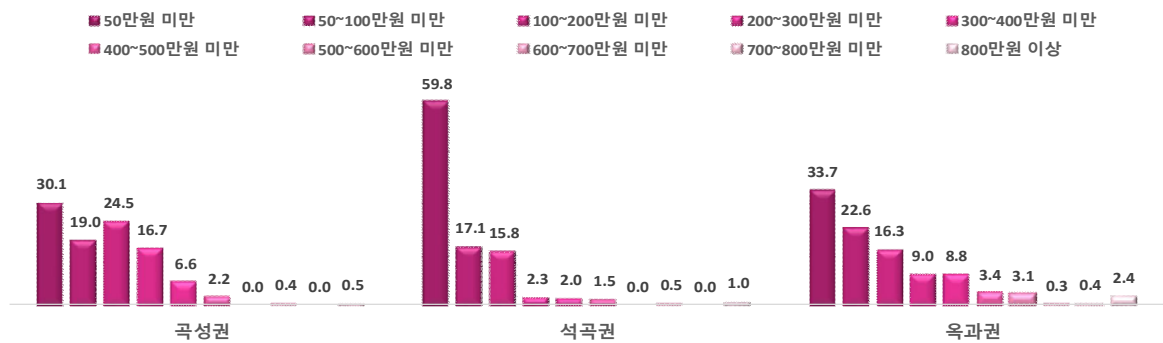
3 - 2. 월평균 가구 소비

월평균 가구 소비는 '50만원 미만'이 가장 높게 나타남

- 월평균 가구소비 50만원 미만이 37%로 가장 높게 나타남
 - 월평균 가구소비는 '50만원 미만' (37.0%), '100만원~200만원'(20.1%), '50만원~100만원'(19.9%) 순으로 나타남
 - 월평균 가구소비 200만원 미만에 해당하는 비율은 77%로 나타남
- 월평균 가구 소비는 지역별로 차이를 보임
 - '곡성권'의 경우 100만원 이상 300만원 미만의 소비가 41.2%로 다른 지역에 비해 높은 비율로 나타남
 - '50만원 미만'은 '석곡권'의 경우 59.8%으로 다른 지역 '곡성권'(30.1%), '옥과권'(33.7%) 보다 높게 나타남
- 여성의 경우 100만원 미만 소비가 높게 나타남
 - '여성'의 경우 50만원 미만 소비가 65.0%, '남성'의 경우 21.4%로 43.6%p 차이를 보임

〈지역별 월평균 가구 소비〉

(단위 : %)



월평균 가구소비

(단위: %)

구분	계	50만원 미만	50만원 ~ 100만원	100만원 ~ 200만원	200만원 ~ 300만원	300만원 ~ 400만원	400만원 ~ 500만원	500만원 ~ 600만원	600만원 ~ 700만원	700만원 ~ 800만원	800만원 이상
2018년	100.0	37.0	19.9	20.1	11.4	6.4	2.5	1.0	0.4	0.1	1.2
< 지역별 >											
곡성권	100.0	30.1	19.0	24.5	16.7	6.6	2.2	0.0	0.4	0.0	0.5
석곡권	100.0	59.8	17.1	15.8	2.3	2.0	1.5	0.0	0.5	0.0	1.0
옥과권	100.0	33.7	22.6	16.3	9.0	8.8	3.4	3.1	0.3	0.4	2.4
< 성별 >											
남자	100.0	21.4	21.5	25.8	15.7	8.8	3.5	1.6	0.6	0.0	1.1
여자	100.0	65.0	16.9	9.9	3.6	2.2	0.6	0.0	0.0	0.3	1.4

3 - 3. 부담되는 소비

곡성군민 3명 중 1명이 부담되는 생활비로 「보건 의료비」

· 부담되는 소비의 주된 응답은 보건 의료비가 높은 비율로 나타남

- 부담되는 소비의 주된 응답은 '보건 의료비'가 32.5%, '식료품비'가 31.1%, '교육비'가 8.6% 순으로 나타남
- 부담되는 소비의 복수 응답으로는 '식료품비'가 28.4%, '가사 용품비'가 13.4%, '교통비'가 13.1% 순으로 나타남

· '여성'의 경우 '보건의료비'가 높은 비율을 나타남

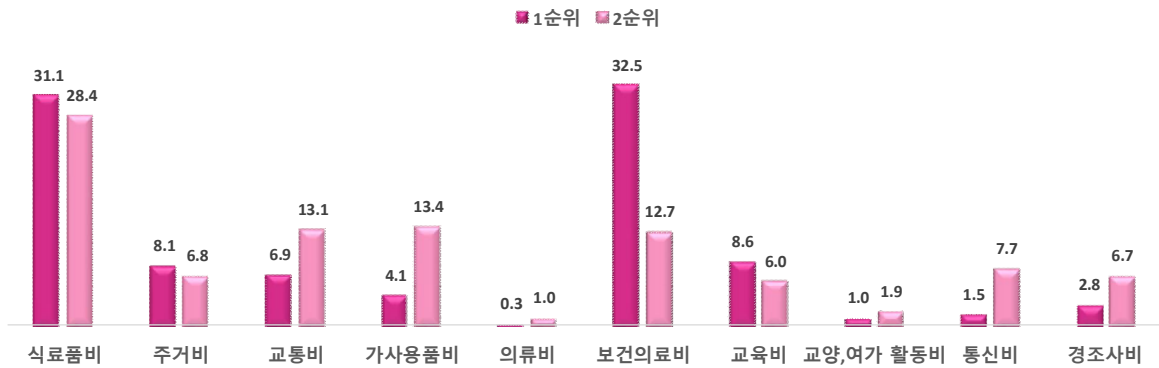
- '여성'의 경우 '보건의료비'가 50.2%로 '남성'(22.6%) 보다 27.6%p 높게 나타남

· '보건의료비'에 대해서 연령대별 증가하는 것으로 나타남

- '보건의료비'의 경우 30대 이상에서 '30대'(0.0%), '40대'(7.4%), '50대'(8.2%), '60세 이상'(53.4%)로 연령이 증가할수록 증가함

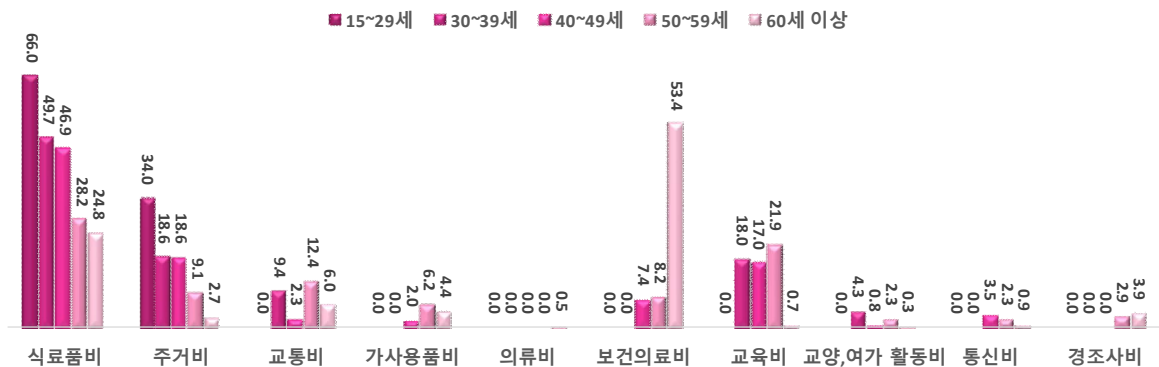
〈부담되는 소비 우선순위〉

(단위 : %)



〈연령별 부담되는 소비〉

(단위 : %)



부담되는 소비(주된 응답)

(단위: %)

구 분	계	식료 품비	주거비	교통비	가사 용품비	의류비	보건 의료비	교육비	교양, 여가 활동비	통신비	경조 사비	기타
2018년	100.0	31.1	8.1	6.9	4.1	0.3	32.5	8.6	1.0	1.5	2.8	3.0
<지역별>												
곡성권	100.0	34.2	9.1	6.5	6.0	0.0	28.6	9.5	1.7	1.7	1.0	1.7
석곡권	100.0	32.5	4.6	8.3	1.6	0.0	39.3	4.9	0.2	0.4	6.4	1.6
옥과권	100.0	26.1	8.7	6.7	2.7	0.8	34.2	9.4	0.5	1.8	3.3	5.7
<성별>												
남자	100.0	33.2	8.4	8.3	5.0	0.1	22.6	12.4	1.2	2.0	2.7	4.0
여자	100.0	27.4	7.5	4.5	2.4	0.5	50.2	1.8	0.7	0.6	3.0	1.3
<연령별>												
15~29세	100.0	66.0	34.0	0.0	0.0	0.0	0.0	0.0	0.0	0.0	0.0	0.0
30~39세	100.0	49.7	18.6	9.4	0.0	0.0	0.0	18.0	4.3	0.0	0.0	0.0
40~49세	100.0	46.9	18.6	2.3	2.0	0.0	7.4	17.0	0.8	3.5	0.0	1.5
50~59세	100.0	28.2	9.1	12.4	6.2	0.0	8.2	21.9	2.3	2.3	2.9	6.6
60세 이상	100.0	24.8	2.7	6.0	4.4	0.5	53.4	0.7	0.3	0.9	3.9	2.4
65세 이상	100.0	22.8	2.2	5.3	3.8	0.6	57.5	0.5	0.3	0.7	4.0	2.2

부담되는 소비(복수 응답)

(단위: %)

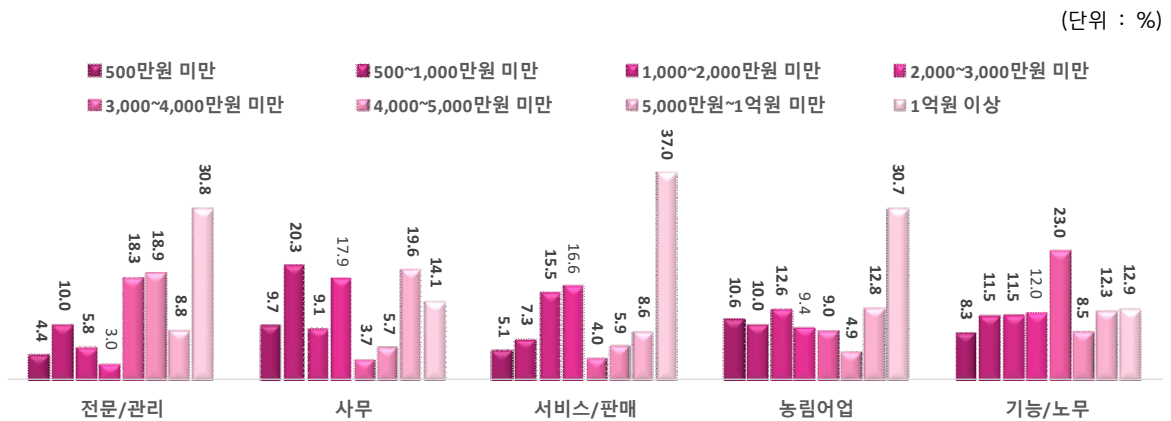
구 분	계	식료 품비	주거비	교통비	가사 용품비	의류비	보건 의료비	교육비	교양, 여가 활동비	통신비	경조 사비	기타
2018년	100.0	28.4	6.8	13.1	13.4	1.0	12.7	6.0	1.9	7.7	6.7	2.4
<지역별>												
곡성권	100.0	31.2	8.8	12.3	11.3	1.3	11.8	4.9	2.4	7.0	8.4	0.6
석곡권	100.0	28.9	2.1	17.9	19.0	0.7	16.6	0.6	0.0	7.9	5.0	1.2
옥과권	100.0	24.1	6.6	11.4	13.1	0.9	11.7	10.7	2.3	8.5	5.2	5.7
<성별>												
남자	100.0	24.0	7.5	15.2	10.7	0.7	11.0	8.3	2.5	9.2	7.7	3.3
여자	100.0	36.2	5.4	9.3	18.1	1.7	15.7	2.0	0.9	5.1	4.9	0.8
<연령별>												
15~29세	100.0	0.0	50.4	0.0	30.4	0.0	0.0	0.0	19.2	0.0	0.0	0.0
30~39세	100.0	32.4	13.7	21.4	5.2	4.3	0.0	9.4	4.3	4.3	0.0	5.2
40~49세	100.0	21.7	8.5	14.9	10.0	0.9	6.0	24.1	0.0	12.1	0.0	2.0
50~59세	100.0	13.6	7.8	20.0	11.7	0.5	10.0	8.9	1.3	13.2	8.5	4.5
60세 이상	100.0	37.2	3.0	9.7	14.7	1.0	17.3	0.4	1.4	5.1	8.6	1.5
65세 이상	100.0	39.4	3.0	9.1	14.8	1.0	17.9	0.3	1.6	4.4	7.2	1.3

3 - 4. 가구 부채의 정도 및 사유

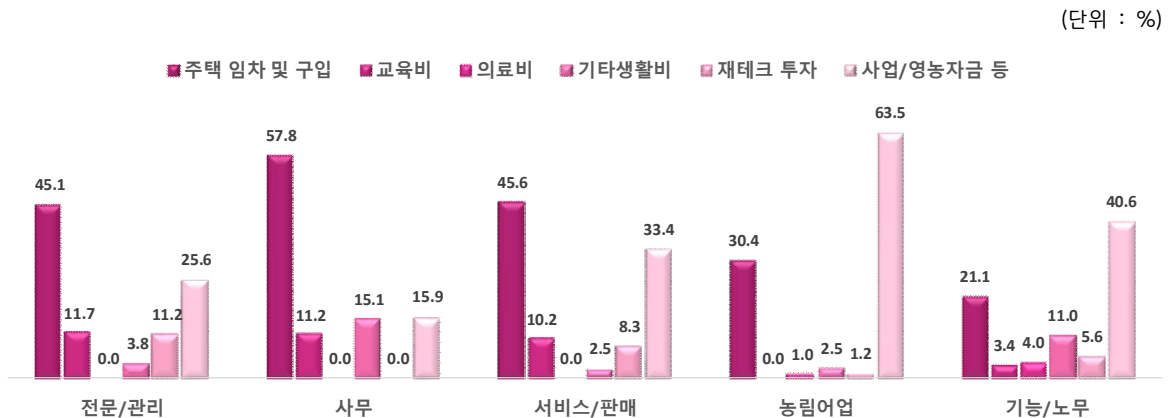
부채가 있는 곡성군민의 주된 이유는 「사업/영농 자금」과 「주택 임차 및 구입」

- 과반수 이상의 가구가 부채가 없는 것이 나타남
 - 전체에서 부채가 있는 가구는 30.5%로 나타나고, 부채가 없는 가구는 69.5%로 나타남
- 부채가 있는 가구의 경우 '1억원 이상'이 가장 높은 비율이 나타남
 - 부채가 있는 가구의 경우 '1억원 이상'이 25.9%, '5천만원~1억원'이 12.0%, '2천만원~3천만원'과 '3천만원~4천만원'이 각각 11.5% 순으로 나타남
 - '1억원 이상' 부채가 있는 가구주 중 직업별로 '서비스/판매'(37.0%)와 '전문/관리'(30.8%), '농림어업'(30.7%)이 높게 나타남
- 부채의 주된 이유는 '사업/영농 자금'과 '주택 임차 및 구입'이 높은 비율로 나타남
 - 부채의 주된 이유로 '주택 임차 및 구입'은 직업별로 '사무'(57.8%), '서비스/판매'(45.6%), '전문/관리'(45.1%), '사업/영농 자금'은 '농림/어업'(63.5%)과 '기능/노무'(40.6%)에서 높게 나타남

〈직업별 가구 부채의 정도〉



〈직업별 가구 부채의 주된 이유〉



가구 부채의 정도 및 사유

(단위: %)

구 분	계	있다	부채의 정도								
			소계	500만원 미만	500만원 ~ 1천만원	1천만원 ~ 2천만원	2천만원 ~ 3천만원	3천만원 ~ 4천만원	4천만원 ~ 5천만원	5천만원 ~ 1억원	1억원 이상
2018년	100.0	30.5	100.0	9.2	10.6	10.9	11.5	11.5	8.5	12.0	25.9
< 지역별 >											
곡성권	100.0	29.7	100.0	4.9	14.2	16.0	12.4	9.3	11.6	8.9	22.8
석곡권	100.0	20.2	100.0	13.8	13.8	8.1	6.9	9.3	9.4	14.5	24.3
옥과권	100.0	37.4	100.0	12.5	5.5	6.1	11.9	14.5	4.9	14.8	29.8
< 직업별 >											
전문/관리	100.0	51.5	100.0	4.4	10.0	5.8	3.0	18.3	18.9	8.8	30.8
사무	100.0	56.1	100.0	9.7	20.3	9.1	17.9	3.7	5.7	19.6	14.1
서비스/판매	100.0	47.7	100.0	5.1	7.3	15.5	16.6	4.0	5.9	8.6	37.0
농림어업	100.0	35.5	100.0	10.6	10.0	12.6	9.4	9.0	4.9	12.8	30.7
기능/노무	100.0	44.9	100.0	8.3	11.5	11.5	12.0	23.0	8.5	12.3	12.9

가구 부채의 정도 및 사유(계속)

(단위: %)

구 분	소계	부채의 주된 이유							부채가 없다
		주택 임차 및 구입	교육비	의료비	교육비, 의료비를 제외한 기타 생활비	재테크 투자	사업/영농 자금	기타	
2018년	100.0	36.7	5.6	2.8	5.6	5.1	40.1	4.0	69.5
< 지역별 >									
곡성권	100.0	43.2	5.4	1.4	5.6	5.4	37.6	1.4	70.3
석곡권	100.0	39.2	1.2	3.0	5.7	1.2	45.1	4.6	79.8
옥과권	100.0	28.7	7.2	4.3	5.7	6.0	41.4	6.7	62.6
< 성별 >									
남자	100.0	33.9	5.5	3.3	5.6	5.6	42.0	4.2	59.3
여자	100.0	53.7	6.3	0.0	5.8	2.3	29.1	2.8	87.8
< 직업별 >									
전문/관리	100.0	45.1	11.7	0.0	3.8	11.2	25.6	2.6	48.5
사무	100.0	57.8	11.2	0.0	15.1	0.0	15.9	0.0	43.9
서비스/판매	100.0	45.6	10.2	0.0	2.5	8.3	33.4	0.0	52.3
농림어업	100.0	30.4	0.0	1.0	2.5	1.2	63.5	1.3	64.5
기능/노무	100.0	21.1	3.4	4.0	11.0	5.6	40.6	14.4	55.1

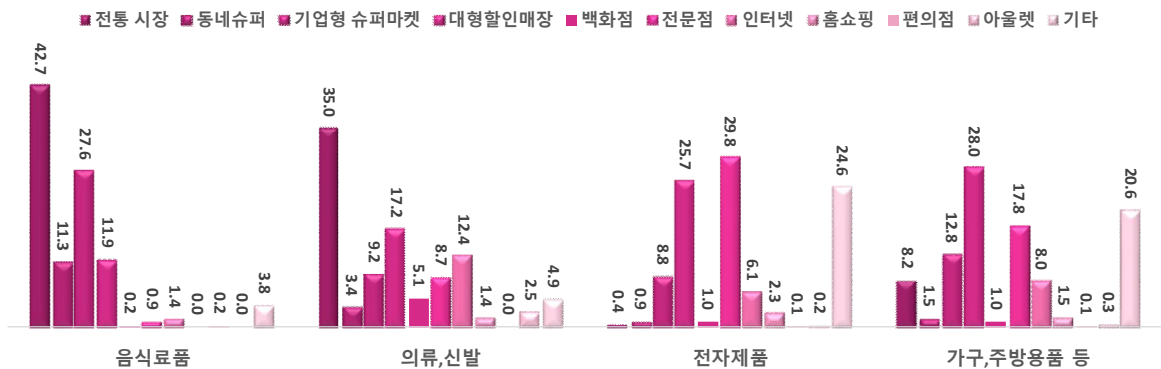
3 - 5. 생활용품 구입장소

곡성군민은 생활용품 구입장소로 「전통 시장」과 「전문점」과 「대형 할인매장」을 선호

- 생활용품 구입장소는 구입 항목별로 차이를 보임
 - '음식료품', '의류, 신발'의 구입 장소로 '전통 시장'이 높게 나타남
 - '전자제품'의 구입장소로 '전문점'이 높게 나타남
 - '가구, 주방용품'의 구입 장소로 '대형 할인매장'이 높게 나타남
- '전자제품' 구입장소의 경우 지역별 차이를 보임
 - '전자제품'의 경우 '전문점'이 29.8%, '대형 할인매장'이 25.7%, '기업형 슈퍼마켓'이 8.8% 순으로 나타남
 - '석곡권'의 경우 '전문점'이 44.4%로 다른 지역 '곡성권'(31.9%), '옥과권'(19.0%)보다 높게 나타남
 - '옥과권'의 경우 '대형할인매장'의 구입이 높게 나타남

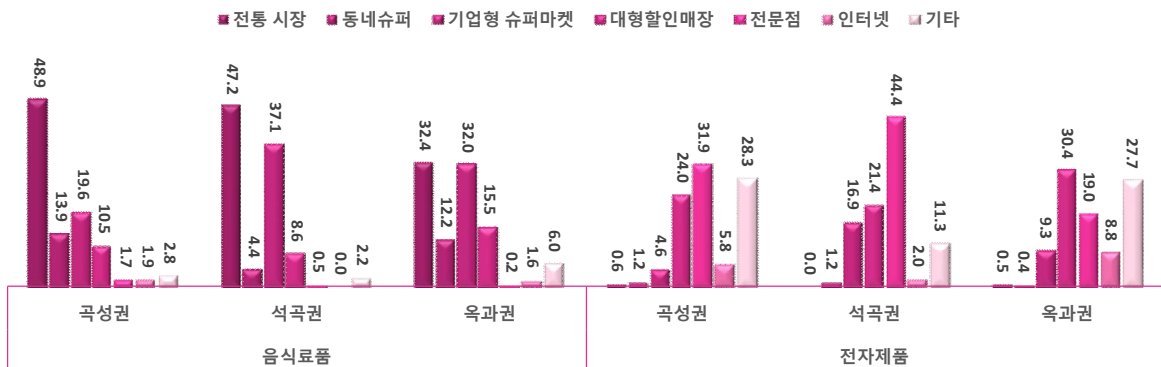
〈생활용품 구입장소〉

(단위 : %)



〈지역별 생활용품 구입장소 - 음식료품, 전자제품〉

(단위 : %)



생활용품 구입장소 - (1) 음식료품

(단위: %)

구 분	계	전통 시장	동네 슈퍼	기업형 슈퍼마켓	대형 할인 매장	백화점	전문점	인터넷	홈쇼핑	편의점	아울렛	기타
2018년 <지역별>	100.0	42.7	11.3	27.6	11.9	0.2	0.9	1.4	0.0	0.2	0.0	3.8
곡성권	100.0	48.9	13.9	19.6	10.5	0.3	1.7	1.9	0.0	0.6	0.0	2.8
석곡권	100.0	47.2	4.4	37.1	8.6	0.0	0.5	0.0	0.0	0.0	0.0	2.2
옥과권	100.0	32.4	12.2	32.0	15.5	0.2	0.2	1.6	0.0	0.0	0.0	6.0

생활용품 구입장소 - (2) 의류, 신발

(단위: %)

구 분	계	전통 시장	동네 슈퍼	기업형 슈퍼마켓	대형 할인 매장	백화점	전문점	인터넷	홈쇼핑	편의점	아울렛	기타
2018년 <지역별>	100.0	35.0	3.4	9.2	17.2	5.1	8.7	12.4	1.4	0.0	2.5	4.9
곡성권	100.0	32.9	4.5	7.3	14.2	5.6	13.9	12.4	2.0	0.0	1.9	5.4
석곡권	100.0	33.0	2.7	19.7	27.8	5.1	4.1	3.2	0.6	0.0	1.0	2.9
옥과권	100.0	38.8	2.4	5.6	15.0	4.6	5.0	17.7	1.3	0.0	4.2	5.4

생활용품 구입장소 - (3) 전자제품

(단위: %)

구 분	계	전통 시장	동네 슈퍼	기업형 슈퍼마켓	대형 할인 매장	백화점	전문점	인터넷	홈쇼핑	편의점	아울렛	기타
2018년 <지역별>	100.0	0.4	0.9	8.8	25.7	1.0	29.8	6.1	2.3	0.1	0.2	24.6
곡성권	100.0	0.6	1.2	4.6	24.0	1.5	31.9	5.8	1.7	0.2	0.2	28.3
석곡권	100.0	0.0	1.2	16.9	21.4	0.7	44.4	2.0	1.8	0.0	0.3	11.3
옥과권	100.0	0.5	0.4	9.3	30.4	0.4	19.0	8.8	3.3	0.0	0.2	27.7

생활용품 구입장소 - (4) 가구, 주방용품 등

(단위: %)

구 분	계	전통 시장	동네 슈퍼	기업형 슈퍼마켓	대형 할인 매장	백화점	전문점	인터넷	홈쇼핑	편의점	아울렛	기타
2018년 <지역별>	100.0	8.2	1.5	12.8	28.0	1.0	17.8	8.0	1.5	0.1	0.3	20.6
곡성권	100.0	12.5	1.9	9.5	24.8	0.9	19.8	8.6	1.9	0.2	0.2	19.7
석곡권	100.0	10.8	1.7	23.4	31.7	1.2	22.2	3.1	0.0	0.0	0.3	5.6
옥과권	100.0	1.4	0.9	11.0	29.9	1.0	13.0	10.1	2.0	0.0	0.4	30.3